

NÁVOD NA POUŽITÍ  
**CZ 75**



 CZ  
ČESKÁ ZBROJOVKA

**Dříve než začnete zacházet s pistolí, seznamte se s tímto návodem a zvláště s následujícími bezpečnostními pokyny.**

Nesprávné a nedbalé zacházení s pistolí může způsobit neúmyslný výstřel, který může mít za následek zranění, smrt nebo škodu na majetku. Stejně následky mohou mít svévolné úpravy, koroze nebo používání nepředepsaných nebo poškozených nábojů. V těchto případech nemůže výrobce nést za vzniklé následky odpovědnost.

Předtím, než byla tato pistole dána do prodeje, byla přezkoušena, pečlivě prohlédnuta a zabalena. CZ nemůže kontrolovat zacházení s pistolí potom, co opustí továrnu. Proto si při koupi této pistole ověřte, že je nenabitá a nepoškozená.

Tato příručka s instrukcemi by měla být vždy k pistoli přiložena, a to i v případě, že pistoli někomu půjčíte nebo prodáte.

## **OBSAH**

BEZPEČNOSTNÍ POKYNY	3
NÁZVOSLOVÍ A POPIS PISTOLE	4
POKYNY PRO POUŽÍVÁNÍ	6
Střelivo	6
Vyjmutí zásobníku	6
Plnění zásobníku	6
Nabíjení pistole	6
Přebíjení během střelby	6
Vybití pistole	7
Zajištění pistole	7
Vypouštění kohoutku	7
Funkce výstražníku	8
Nastavení mířidel	8
POKYNY PRO ÚDRŽBU	9
Rozborka pro čištění	9
Demontáž zápalníku	9
Demontáž zásobníku	9
Čištění pistole	10
Čištění vývrtu a nábojové komory	10
Čištění ostatních částí pistole	10
Konzervace	10
ODSTRAŇOVÁNÍ FUNKČNÍCH ZÁVAD	11
VOBRAZENÍ A SEZNAM SOUČÁSTEK	12
TECHNICKÁ DATA	14
SEZNAM OBRÁZKŮ	14

## BEZPEČNOSTNÍ POKYNY

Dbejte dodržování bezpečnostních pokynů pro bezpečnost vaši a bezpečnost ostatních.

1. Vždy zacházejte se svou pistolí, jako kdyby byla nabitá.
2. Nikdy svou pistolí nemiřte na cokoli, na co nemíníte střílet.
3. Nikomu nevěřte, že zbraň není nabitá.
4. Než pistolí odložíte nebo předáte jiné osobě, vždy se přesvědčte, že není nabitá.
5. Pistoli přechovávejte nenabitou, s kohoutkem v přední poloze.
6. Nikdy nepoužívejte pistolí k jinému účelu než ke střelbě.
7. Nikdy nenechávejte pistolí nataženou a nabitou bez dozoru.
8. Před nabitím pistole se přesvědčte, že vývrt hlavně, komora a závěr jsou čisté a bez překážek. Pistoli znečištěnou od střelby co nejdříve vyčistěte.
9. Používejte pouze čistou, suchou, originální - továrně vyrobenou municí vysoké kvality, v dobrém stavu, příslušnou pro ráži vaší pistole.
10. Nikdy nepijte alkoholické nápoje ani neužívejte drogy před nebo během střelby.
11. Při střelbě používejte chrániče sluchu a ochranné střelecké brýle.
12. Když je pistole nabitá a natažena, mějte pojistku v poloze zajištěno až do okamžiku, kdy jste připraveni ke střelbě. Při odjišťování miřte do bezpečného prostoru.
13. Neblokujte výhozné okénko a dbejte na to, aby nikdo nepřekážel ve směru vyhozené nábojnice.
14. Nikdy nemačkejte spoušť a nedávejte prsty do lučiku spouště, pokud nemiřte na cíl a nejste připraveni střílet.
15. Než stisknete spoušť, ještě jednou si zkontrolujte váš cíl a prostor za ním. Střela může letět skrze nebo mimo váš cíl ještě několik stovek metrů.
16. Nikdy nestřílejte na tvrdý povrch jako je kámen nebo na vodní hladinu.
17. Nestřílejte z pistole poblíž zvířete, pokud není na tento hluk vycvičeno.
18. Pokud držíte pistolí, nikdy se neoddávejte „hrubým žertům“.
19. Selhání výstřelu: V případě, že nedojde k výstřelu, držte pistolí namířenou na cíl nebo do bezpečného prostoru a počkejte třicet sekund. Pokud nastal zpožděný zápal, náboj do třiceti sekund vystřelí. Jestliže k výstřelu nedojde, vytáhněte zásobník, vyjměte náboj z hlavně a prohlédněte zápalku. Je-li otisk od zápalníku na zápalce slabý, mimo střed, nebo žádný, nechte před další střelbou pistolí prohlédnout kvalifikovaným zbrojířem.

20. Před čistěním, skladováním nebo dopravou se vždy přesvědčte, že vaše pistole není nabita.
21. Pistoli a munici přechovávejte v odděleném a uzamčeném prostoru mimo dosah a dohled dětí a nepovolaných osob.
22. Nikdy neupravujte součástky pistole. Můžete tak závažným způsobem narušit správnou funkci pistole nebo její bezpečnost.
23. Pamatujte, že koroze, použití vadných nábojů, pád pistole na tvrdý povrch nebo jiné „hrubé zacházení“ může způsobit poškození, které nemusí být na první pohled patrné. Pokud k něčemu takovému dojde, nechte pistoli prověřit u odborníka.

## NÁZVOSLOVÍ A POPIS PISTOLE

Názvy základních částí pistole používané v tomto návodu jsou uvedeny na obrázku 1. Názvy všech součástek pistole jsou uvedeny v kapitole *Vyobrazení a seznam součástek*.

Pistole CZ 75 je samonabíjecí zbraň s uzamčeným závěrem. Vyrábí se v několika provedeních. Mezi charakteristické vlastnosti všech provedení patří:

- velkokapacitní dvouřadý zásobník nábojů
- dobré držení v každé ruce
- dobré výsledky při pudové střelbě (bez míření)
- nízký odpor spouště
- vysoká přesnost střelby
- vysoká životnost
- vysoká spolehlivost i při použití různých typů střel
- po vystřelení posledního náboje zůstane závěr otevřený
- vhodnost pro COMBAT střelbu
- provedení P-01 je v přední části rámu opatřeno upínacími drážkami pro připevnění zvláštního příslušenství
- mířidla jsou vybavena třemi luminiscenčními body pro míření za snížené viditelnosti, na objednávku se montují tritiová nebo mikrometrická mířidla

Mezi specifické vlastnosti jednotlivých provedení patří kromě ráže, velikosti, hmotnosti, kapacity zásobníku, funkce spoušťového mechanismu, povrchových úprav, typu stěnek a dalších specifických úprav také způsob zajištění bezpečnosti pistole - viz tabulka na následující straně.

Provedení	Funkce	Pojistka	Vypouštění kohoutku	Pojistný ozub	Blokování zápalníku	Výstražník
<b>CZ 75</b>	SA/DA	ano	ne	ano	ne	*
<b>CZ 75 B</b>	SA/DA	ano	ne	ano	ano	*
<b>CZ 75 BD</b>	SA/DA	ne	ano	ano	ano	*
<b>CZ 75 POLICE</b>	SA/DA	ne	ano	ano	ano	ano
<b>CZ 75 DAO</b>	DAO	ne	ne	ne	ano	*
<b>CZ 75 COMPACT</b>	SA/DA	ano	ne	ano	ano	*
<b>CZ 75 D COMPACT</b>	SA/DA	ne	ano	ano	ano	ano
<b>CZ 75 SemiCompact</b>	SA/DA	ano	ne	ano	ano	*
<b>CZ 75 P-01</b>	SA/DA	ne	ano	ano	ano	*

\* na zvláštní objednávku

### Vysvětlivky:

#### *SA (Single Action)*

Jednočinná funkce spoušťového mechanismu. Kohoutek se natáhne rukou a po stisknutí spouště dojde k výstřelu. Dráha spouště je krátká, odpor je nízký. Po každém výstřelu zůstane kohoutek natažený.

#### *DA (Double Action)*

Dvočinná funkce spoušťového mechanismu. Během mačkání spouště se kohoutek napne a vypustí. Dráha spouště je delší a odpor je vyšší než při SA.

#### *DAO (Double Action Only)*

Jen dvočinná funkce spoušťového mechanismu. Po každém výstřelu zůstane kohoutek v přední poloze a při každém dalším výstřelu se znovu napíná stisknutím spouště.

#### *Pojistný ozub*

Zárez na kohoutku, který zabrání nechtěnému výstřelu v případě, že během ručního napínání kohoutku dojde k jeho vyklouznutí. Když je kohoutek na pojistném ozubu, neopírá se o závěr, ale je poněkud vykloněn dozadu.

#### *Blokování zápalníku*

Zabraňuje pohybu zápalníku, pokud není spoušť stisknuta. Minimalizuje riziko nechtěného výstřelu při nevhodném zacházení se zbraní, zejména při pádu nabitě pistole.

#### *Vypouštění kohoutku (Decocking)*

Slouží k přesunutí kohoutku z napnuté polohy na pojistný ozub bez nutnosti stisknout spoušť. Používá se zejména tehdy, je-li v komoře náboj. V takovém případě je pistole po vypuštění kohoutku bezpečná pro běžnou manipulaci a přitom je připravená k okamžitému použití.

## POKYNY PRO POUŽÍVÁNÍ

### Střelivo

Používejte výhradně náboje tovární výroby příslušné ráže, které odpovídají předpisům CIP (Mezinárodní organizace pro zkoušení ručních palných zbraní a střeliva) nebo SAAMI (americká norma pro zbraně a střelivo). Použití jiných nábojů může způsobit poškození zbraně nebo zranění střelce.

### Vyjmutí zásobníku

Uchopte pistoli do pravé (levé) ruky a palcem (prostředníkem) stiskněte zádržku zásobníku. Zásobník se vysune z rámu pistole asi 5 až 10 mm, takže může být druhou rukou vytažen.

### Plnění zásobníku

Zásobník uchopte do ruky ústím nahoru. Položte náboj na přední část podavače a stlačte jej dolů a dozadu, až se dotkne zadní stěny zásobníku. Další náboj umístěte na předcházející a zasuňte stejným způsobem. Je-li v zásobníku již větší počet nábojů, je vhodné palcem ruky, která drží zásobník, poněkud stlačit sloupec nábojů.

Počet nábojů v zásobníku můžete sledovat kontrolními otvory v jeho stěnách. Nepokoušejte se překročit kapacitu zásobníku - mohlo by to způsobit vadné podání prvního náboje do komory.

### Nabíjení pistole

**PŘI NABÍJENÍ MĚJTE PISTOLI VŽDY ZAMÍŘENU DO BEZPEČNÉHO PROSTORU!**

Vsuňte plný zásobník do pistole a přesvědčte se, že je zachycen zádržkou zásobníku.

Uchopte pistoli jednou rukou za rukojeť a palcem a ukazováčkem druhé ruky uchopte drážkovanou část závěru. Závěr natáhněte směrem dozadu až na doraz a vypusťte (obr. 2). Přitom se natáhne kohoutek a do komory se zasune náboj. Nyní je pistole připravena ke střelbě. Pokud nehodláte bezprostředně střílet, zajistěte pistoli některým ze způsobů uvedených dále v části *Zajištění pistole* (u provedení bez pojistky v části *Vypouštění kohoutku*).

### Přebíjení během střelby

Po vystřelení posledního náboje zůstane závěr v zadní poloze. Vyjměte prázdný zásobník a vsuňte naplněný. Střílející rukou stiskněte záchyt závěru směrem dolů (obr. 3), nebo druhou rukou natáhněte závěr dozadu a vypusťte jej (obr. 2).

Pistole je opět nabita a připravena ke střelbě.

## Vybíjení pistole

ZAMIŘTE DO BEZPEČNÉHO PROSTORU!

- vyjměte zásobník
- natáhněte závěr a přesvědčte se, že náboj z komory byl vytažen a vyhozen
- vypusťte závěr dopředu
- stiskněte spoušť (rána jistoty)

## Zajištění pistole

Část *Zajištění pistole* neplatí pro provedení s vypouštěním kohoutku!

Přesuňte pojistku směrem nahoru do zajištěné polohy (obr. 4), až se zakryje červená značka. Tím zablokujete spoušťový mechanismus a závěr, takže není možné stisknout spoušť, ani pohybovat se závěrem. Tímto způsobem může být pistole zajištěna jen při napnutém kohoutku, a proto se používá zejména při krátkodobém přerušení střelby.

Kromě popsaného způsobu je možné pistolí s nábojem v komoře uvést do bezpečného stavu, ve kterém je připravena k okamžité střelbě:

Nabijte pistolí, uchopte za rukojeť, ZAMIŘTE DO BEZPEČNÉHO PROSTORU, palcem a ukazovákem druhé ruky uchopte pevně kohoutek (obr. 5), stiskněte spoušť a kohoutek pomalu přesouvejte dopředu, až se opře o závěr. Uvolněte spoušť. Tento úkon provádějte velmi opatrně, aby nedošlo k nechtěnému výstřelu! Doporučujeme jej předem nacvičit bez nábojů.

V tomto stavu je pistole bezpečná pro běžnou manipulaci a přitom je připravena k okamžitému použití. Pojistku nelze záměrně zajistit, aby pohotovost pistole nemohla být zmařena náhodným zajištěním pojistky.

Pamatujte, že nejbezpečnější zajištění pistole je její vybití a uložení na bezpečném místě!

## Vypouštění kohoutku

Část *Vypouštění kohoutku* neplatí pro provedení s pojistkou!

ZAMIŘTE DO BEZPEČNÉHO PROSTORU a stiskněte ovladač vypouštění (obr. 6).

Stisknutím ovladače vypouštění se kohoutek přesune z napnuté polohy na pojistný ozub bez nutnosti stisknout spoušť. Je-li přitom v komoře náboj, pistole je po vypouštění kohoutku bezpečná pro běžnou manipulaci a je pohotová ke střelbě pomocí funkce DA.

### **Funkce výstražníku**

Výstražník přečnávající nad úroveň horní plochy závěru signalizuje přítomnost náboje v komoře (dodává se jen na zvláštní objednávku). Stav výstražníku je zjištělný zrakem i hmatem.

### **Nastavení mířidel**

Pistole byla ve výrobním podniku nastřelena na vzdálenost 25 m tak, že střední bod zásahu se přibližně shoduje se záměrným bodem.

Stranovou korekci je možné provést posunutím hledí v rybinovité drážce a jeho zajištěním důlčíkem. Výšková korekce se provádí výměnou hledí za vyšší nebo nižší.

V případě potřeby je možné hledí nahradit stavitelným hledím vhodného typu, případně vyměnit i mušku, která je zajištěna pružným kolíkem. Tyto úpravy svěřte odborné dílně.

### **UPOZORNĚNÍ:**

U provedení CZ 75 P-01 je nutné před prováděním stranové korekce hledí povolit šroubek zajišťující hledí proti vypadnutí. Po seřízení hledí je nutné šroubek zpět zašroubovat.



## POKYNY PRO ÚDRŽBU

### Rozborka pro čištění

ZAMIŘTE DO BEZPEČNÉHO PROSTORU!

1. Vyjměte zásobník. Pistole se zasunutým zásobníkem je nerozebíratelná!
2. Odjistěte pojistku, aby bylo možné pohybovat se závěrem (netýká se provedení bez pojistky).
3. **PŘESVĚDČTE SE, ŽE V NÁBOJOVÉ KOMOŘE NENÍ NÁBOJ!**
4. Vykloňte kohoutek mírně dozadu a uvolněte jej, takže zůstane zachycen na pojistném ozubu. V tomto stavu bude další manipulace nejsnazší.
5. Prostrčte palec levé ruky lučičkem, zbývajícimi prsty uchopte shora přední část závěru (obr. 7). Závěr posuňte kousek dozadu, až se rysky v zadní části rámu a závěru vyrovnají.
6. **DRŽTE RYSKY VYROVNANÉ** a z pravé strany zatlačte (klepněte) na záchyty závěru, např. dnem zásobníku (obr. 8). Vyjměte záchyty závěru z levé strany.
7. Závěr s hlavní vysuňte dopředu.
8. Vyjměte předsuvnou pružinu s vedením a nakonec hlaveň.

Potud provedená rozborka pro běžnou údržbu stačí. Po vystřelení velkého počtu nábojů demontujte rovněž zápalník a zásobník.

### Demontáž zápalníku

Zatlačte vhodným předmětem konec zápalníku pod úroveň desky zápalníku a vysuňte desku asi o 2 mm dolů (obr. 9). Potom přidržte nad deskou zápalníku palec, aby nemohl být zápalník vymrštěn ze závěru, a druhou rukou vysuňte desku zápalníku zcela ze závěru. Při této demontáži buďte velmi opatrní, neboť zápalník může být po vymrštění ztracen nebo může způsobit zranění.

Pokud máte pistolí s blokovaným zápalníkem, svěťte jeho demontáž a vyčištění odborné dílně.

### Demontáž zásobníku

Otvorem ve dně zásobníku zatlačte na západku dna a vysuňte dno zásobníku asi o 5 mm dopředu. Potom dejte nade dno palec, abyste jím přidrželi pružinu, a druhou rukou vysuňte dno z vodicích drážek. Při této demontáži buďte velmi opatrní, aby nedošlo ke zranění vymrštěnou pružinou.

### UPOZORNĚNÍ:

Žádné další díly pistole nedemontujte. Pokud se domníváte, že pistole vyžaduje seřízení nebo opravu, svěťte ji odborné dílně!

## Čistění pistole

Čistěte pistoli

- po každém použití
- po každém navlhnutí
- co nejdříve po střelbě
- v mírných klimatických podmínkách nejméně jednou za rok
- v náročných klimatických podmínkách nejméně jednou měsíčně

## Čistění vývrtu a nábojové komory

Pokud nebylo z pistole stříleno nebo bylo vystřeleno jen několik nábojů, vytírejte vývrt a nábojovou komoru suchým hadříkem navlečeným do vytěráku. Hadříky vyměňujte tak dlouho, až bude poslední kousek čistý.

Pokud je vývrt silně znečištěn, naneste do něj a do komory kartáčkem čisticí roztok, nechte asi 10 minut působit (doba působení se může u různých čisticích prostředků lišit) a vyčistěte kartáčkem. Vysušte vývrt a komoru čistým hadříkem a zkontrolujte, zda byly všechny spaliny odstraněny. V případě potřeby postup opakujte.

Vytěrák i kartáček zasouvejte do hlavně od komory, abyste nepoškodili ústí hlavně. Kartáček protlačujte celou hlavní, než změňte směr pohybu. Pokud byste změnil směr pohybu s kartáčkem v hlavni, mohl by se kartáček v hlavni vzpříčit.

## Čistění ostatních částí pistole

Ostatní části pistole (včetně vnějších ploch hlavně) čistěte suchým hadříkem, starým kartáčkem na zuby, mosazným kartáčkem nebo dřevěnou škrabkou. Při čistění můžete použít i konzervační olej nebo petrolej. Nikdy však nepoužívejte roztok určený pro čistění vývrtu! Ten by mohl zůstat ve spárách mezi součástkami a po delší době způsobit korozi.

Přesvědčte se, že zbytky hadříku nebo štětiny z kartáčku neuvízly v žádné části pistole.

## Konzervace

Vývrt, nábojovou komoru a všechny přístupné součásti po vyčistění do sucha potřete hadříkem zvlhčeným v konzervačním oleji nebo použijte olej ve spreji. Přebytný olej setřete.

Před střelbou vytřete vývrt do sucha. Používáte-li pistoli při nízkých teplotách, odstraňte olej ze všech přístupných částí nebo použijte speciální mazadlo určené pro tyto podmínky.

Konzervační vazelinu používejte jen pro dlouhodobé skladování v náročných klimatických podmínkách a před použitím pistole ji důkladně odstraňte.

## ODSTRAŇOVÁNÍ FUNKČNÍCH ZÁVAD

Při správném používání a údržbě je pravděpodobnost vzniku závad minimální. Pokud tato situace přesto nastane, řiďte se následujícími pokyny.

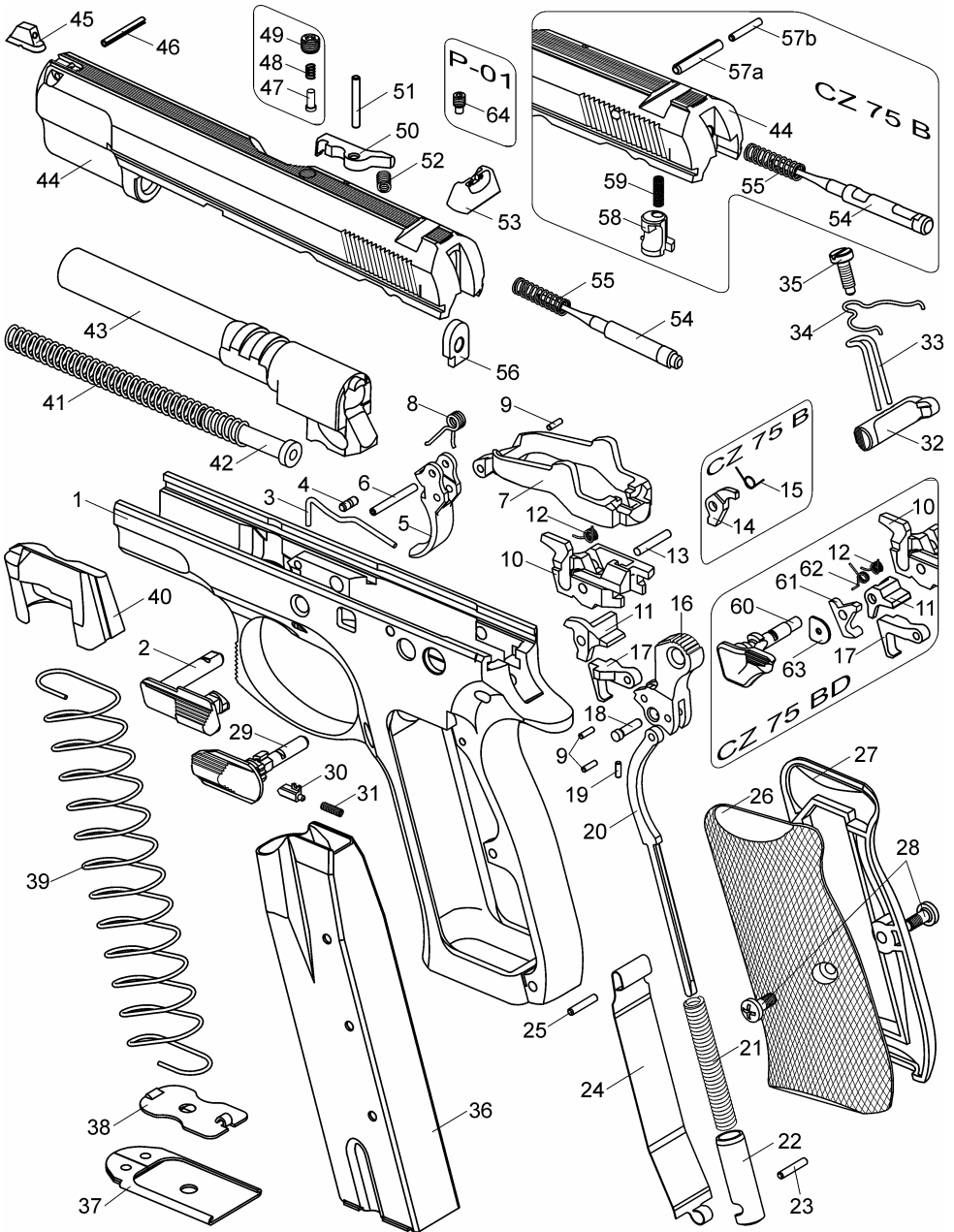
**POZOR** - pokud vznikne při střelbě závada funkce, mimořádně se zvyšuje pravděpodobnost nechtěného výstřelu. Proto při odstraňování závady důsledně dodržujte dříve uvedené bezpečnostní pokyny. Miřte neustále do bezpečného prostoru, neotáčejte pistoli proti sobě ani proti jiným osobám, nedávejte ruce před ústí hlavně!

Jestliže svou pistoli používáte pro osobní ochranu nebo pro služební účely, obstarajte si tzv. „školní náboje“ a nacvičte si rychlé odstraňování níže popsaných závad.

Závada	Pravděpodobná příčina	Způsob odstranění
Nepodání náboje do komory nebo nedovření závěru	Zásobník není dostatečně zasunut nebo je poškozený. Zbraň nebo náboje jsou znečištěny nebo příliš silně namazány.	Zasuňte řádně zásobník nebo použijte jiný. Vyčistěte zbraň a náboje do sucha, případně lehce namažte.
Selhač	Použitý náboj je vadný.  Znečištěný otvor pro zápalník nebo nevhodné mazadlo při nízké okolní teplotě.	Znovu stiskněte spoušť. Pokud nedojde k výstřelu, postupujte podle bodu 19 bezpečnostních pokynů. Demontujte a vyčistěte zápalník, případně použijte mazadlo pro nízké teploty.
„Slabá rána“ spojená s nevyhozením nábojnice	Zápalka byla aktivována, ale v nábojnici nebyl prach.	Vybijte zbraň a přesvědčte se, zda střela neuvízla v hlavni. Případný další výstřel by mohl vážně poškodit hlavěň!
Nevyhození	Znečištěná nábojová komora, vytahovač nebo munice, případně použití nevhodného mazadla při nízké teplotě.	Vyčistěte pistoli do sucha, případně lehce namažte vhodným mazadlem. Používejte novou čistou municí.

Pokud nelze závadu odstranit žádným z výše uvedených způsobů, svěřte pistoli k prohlídce a opravě odborné dílně.

VYOBRAZENÍ A SEZNAM SOUČÁSTEK



- 1 Rám \*
- 2 Záchyt závěru \*
- 3 Pružina záchytu závěru
- 4 Kolík pružiny záchytu závěru
- 5 Spoušť \*
- 6 Čep spouště
- 7 Táhlo spouště \*
- 8 Pružina spouště
- 9 Čep (3x)
- 10 Vyhazovač \*
- 11 Záchyt kohoutku \*
- 12 Pružina záchytu kohoutku
- 13 Čep záchytu kohoutku \*
- 14 Páka blokování \*
- 15 Pružina páky blokování \*
- 16 Kohoutek \*
- 17 Přerušovač \*
- 18 Čep kohoutku
- 19 Pojistný kolík čepu kohoutku
- 20 Tyčka bicí pružiny \*
- 21 Bicí pružina
- 22 Zátka bicí pružiny \*
- 23 Kolík zátky bicí pružiny
- 24 Brzda zásobníku \*
- 25 Kolík brzdy zásobníku
- 26 Střenka levá \*
- 27 Střenka pravá \*
- 28 Šroub střenky (2x)
- 29 Pojistka \*
- 30 Západka pojistky \*
- 31 Pružina západky pojistky \*
- 32 Zádržka zásobníku \*
- 33 Pružina zádržky zásobníku
- 34 Pružina táhla spouště
- 35 Šroub pružiny zádržky zásobníku
- 36 Plášť zásobníku \*
- 37 Dno zásobníku \*
- 38 Západka dna zásobníku
- 39 Pružina zásobníku \*
- 40 Podavač \*
- 41 Předsuvná pružina \*
- 42 Vedení předsuvné pružiny \*
- 43 Hlaveň \*
- 44 Závěr s vedením hlavně \*
- 45 Muška
- 46 Kolík mušky
- 47 Výstražník \*
- 48 Pružina výstražníku \*
- 49 Matice výstražníku \*
- 50 Vytahovač \*
- 51 Čep vytahovače
- 52 Pružina vytahovače
- 53 Hledí \*
- 54 Zápalník \*
- 55 Pružina zápalníku
- 56 Deska zápalníku \*
- 57 a) Kolík zápalníku  $\varnothing 3$  \*
- b) Kolík zápalníku  $\varnothing 2$  \*
- 58 Doraz blokování zápalníku \*
- 59 Pružina dorazu blokování \*
- 60 Ovladač vypouštění \*
- 61 Páčka vypouštění \*
- 62 Pružina páčky vypouštění \*
- 63 Pojistný segment \*
- 64 Zajišťovací šroub \*

*Poznámka:*

- \* Takto označené součástky jsou u jednotlivých provedení odlišné, případně u některých provedení zcela chybí.

Výrobce si ponechává právo provést změny, které považuje za nezbytné pro vylepšení svých modelů, nebo aby vyhověl požadavkům výrobní nebo obchodní povahy.

## TECHNICKÁ DATA

Provedení	CZ 75 CZ 75 B CZ 75 BD CZ 75 DAO CZ 75 POLICE	CZ 75 COMPACT	CZ 75 D COMPACT	CZ 75 P-01	CZ 75 Semi Compact
Ráže	9 mm Luger 9 x 21 .40 S&W	9 mm Luger			
Celková délka [mm]	206	184	184	184	184
Celková výška [mm]	138	128	128	137	138
Šířka (závisí na typu střenek) [mm]	~35	~35	~35	37	~35
Hmotnost s prázdným zásobníkem [g]	1000	920	720	800	960
Materiál rámu	ocel	ocel	lehká slitina	ocel	
Délka hlavně [mm]	120	98,5	98,5	98,5	98,5
Délka záměrné [mm]	155	135	135	135	135
Kapacita zásobníku 9 mm Luger	16 *	14 *	14 *	10 *	16 *
9 x 21	16 *	14 *	-	-	-
.40 S&W	10 *	-	-	-	-

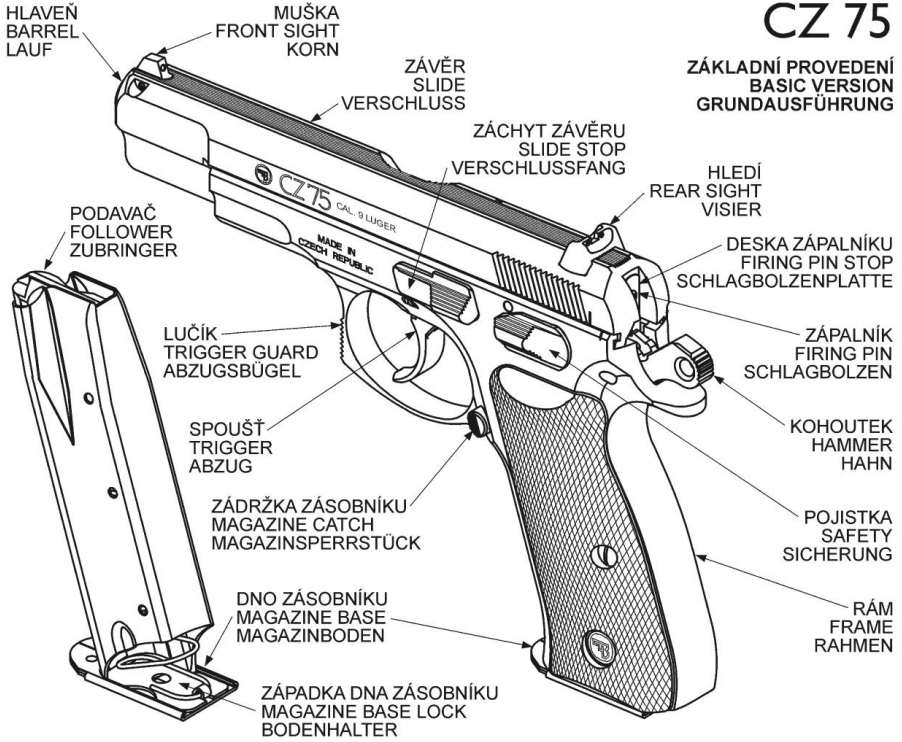
\* do některých států se dodávají v souladu s místními předpisy pistole s nižší kapacitou zásobníku

## SEZNAM OBRÁZKŮ

1. Návosloví hlavních dílů
2. Vypuštění závěru ze „střelecké pohotovosti“ jeho natažením a uvolněním
3. Vypuštění závěru ze „střelecké pohotovosti“ stlačením záchyty závěru
4. Přesunutí pojistky do zajištěné polohy
5. Vypuštění kohoutku u provedení s pojistkou
6. Vypuštění kohoutku u provedení bez pojistky
7. Nastavení závěru do demontážní polohy
8. Povysunutí záchyty závěru s využitím dna zásobníku
9. Demontáž zápalníku

# CZ 75

ZÁKLADNÍ PŘEVODNÍ  
BASIC VERSION  
GRUNDAUSFÜHRUNG



①





④



⑤



⑥



⑦



⑧



⑨